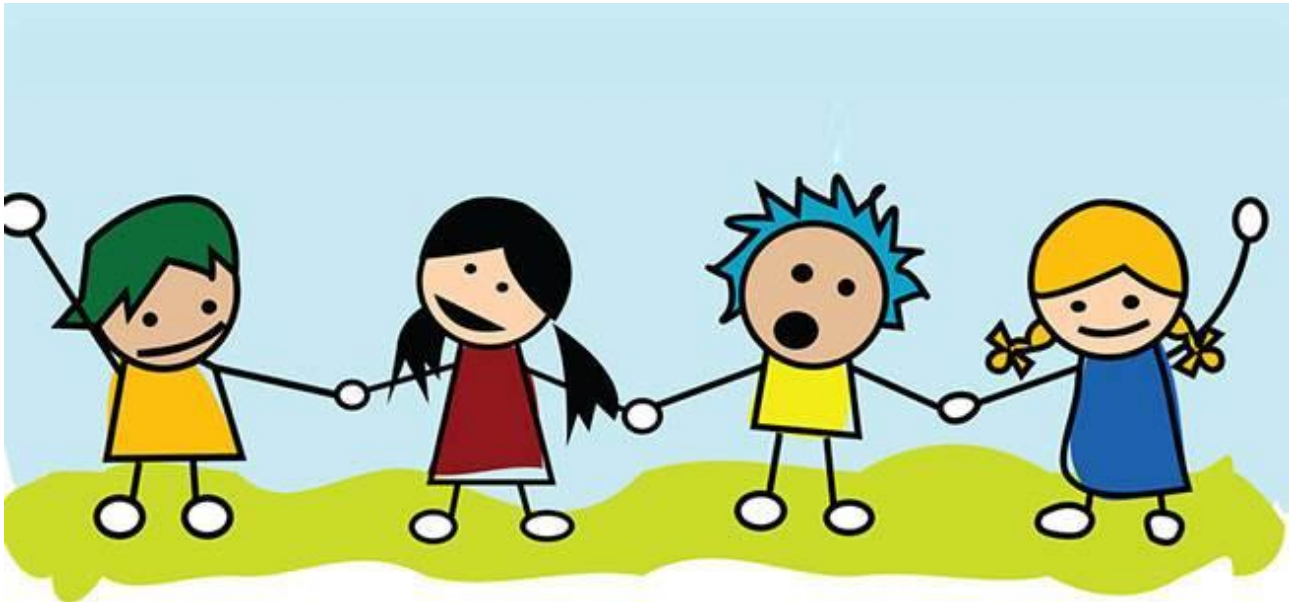


# Velkommen til Børnehuset Rørsangervej

Til nye forældre i Børnehusets vuggestue



Kære Forældre.

Først og fremmest tak fordi I har valgt vores dejlige børnehus, som værende en del af jeres og jeres barns hverdag, -det er vi meget glade for 😊

Vi ved af erfaring, at tiden med et vuggestuebarn er fuld af mange glæder, men samtidig også en masse praktik. Vi har som en hjælp til jer lavet dette skriv, som forhåbentlig gør jeres hverdag lettere.

Husk vi altid er klar til at svare på de spørgsmål som måtte opstå.

De bedste hilsner  
Personalet i vuggestuen

### **Opstart i vuggestuen:**

Når tiden kommer, hvor jeres barn skal starte i vuggestuen, anbefaler vi at den ene af jer forældre deltager sammen med barnet i en lille indkøringsperiode. Det kan variere fra barn til barn, hvor mange dage der er tale om, men et udgangspunkt er ca. 5 dage. Dette kan aftales nærmere med den kontaktpædagog, som bliver tildelt jer og jeres barn.

Efter de 5 dage kan barnet begynde at være i institutionen alene nogen timer af gangen, her er det en god ide, hvis en af jer er tilgængelig på telefonen, så vi kan kontakte jer, hvis der skulle være behov for at I henter tidligere end aftalt. De nærmere detaljer aftaler I med jeres kontaktpædagog. Når jeres barn har været i institutionen i ca. 3 måneder tilbyder vi en 3-månederssamtale, som er en status over jeres barns opstart, hvor I som forældre kan fortælle om hvordan I synes det går, og ligeledes vil jeres kontaktpædagog fortælle om barnets opstart. Jeres kontaktpædagog vil kontakte jer for dato og tidspunkt for samtalen.

Den tildelte kontaktpædagog er som udgangspunkt ham/hende, som afholder alle samtaler med jer. Det er dog vigtig for os, at I som forældre finder tryghed i, at "bruge" alle personale hvis I har spørgsmål eller i øvrigt har brug for at drøfte noget.

### **Garderoberum og en lille hjælpe-liste:**

Ved barnets start vil der være lavet et garderoberum klar. I garderoben vil vi gerne at I sørger for, at der hver dag er overtøj, sko og støvler. Dette kan variere alt efter årstiden, men vi har forsøgt at lave en guide her: **Husk altid navn i alt tøj, sko, sutter, sovedyr osv!**

#### **Forår/Sommer:**

Termotøj  
Regntøj  
Trøje (at sove i)  
Hue  
Hue (at sove i)  
Gummistøvler  
Sko  
Evt sandaler  
Sut  
Sovedyr/klud  
Overtræksfutter (til de børn der ikke går)

#### **Efterår/Vinter:**

Termotøj  
Regntøj  
Flyverdragt (Vintermånederne)  
Fleecetøj/uldtøj (at sove i)  
Varm hue  
Hue (at sove i)  
Strik- eller uldvanter (at sove i)  
Vandtætte luffer  
Gummistøvler  
Termostøvler  
Overtræksfutter (til de børn der ikke går)  
Evt hjemmesko  
Sut  
Sovedyr/klud

### **Pusleplads og toilet-kasse:**

Ved jeres barns start vil der ligeledes være lavet en kasse på toilettet over puslepladserne. I denne kasse vil vi gerne, at I som forældre løbende sørger for, at der er størrelsessvarende tøj, samt at det passer til årstiden. Her er en lille guide til, hvad barnet som udgangspunkt har behov for i toilet-kassen:

Vi gør opmærksom på at vi ikke ønsker: Heldragter med knapper, Spænder til håret samt Up & Go bleer.

**Forår/Sommer:**

Body m korte ærmer  
Bukser  
Evt. Shorts  
T-shirts  
Trøje  
Strømper  
Savlesmæk  
Medicin/cremer  
Bleer

**Efterår/Vinter:**

Body m lange ærmer  
Bukser  
Trøje  
Strømper  
Evt. Strømpebukser  
Savlesmæk  
Medicin/cremer  
Bleer

Hvis jeres barn har en pose med beskidt tøj på garderoberummet ved afhentningen, så betyder det oftest, at der skal fyldes op med skiftetøj i toiletkassen. Hvis der mangler skiftetøj, så har vi som regel lånetøj. Vi vil i de tilfælde sætte en påmindelse på barnets rum, om at der mangler skiftetøj. Hvis jeres barn har lånt lånetøj, vil vi rigtig gerne have det tilbage, når I har vasket det.

**Medicin:**

I vuggestuen vil vi gerne give jeres barn medicin, i det omfang det er os muligt. Dog skal I udfylde en medicinseddel, som I kan få udleveret af jeres kontaktpædagog. Medicin, specialcremer osv. skal altid opbevares i barnets toiletkasse.

**Bleer:**

I institutionen skal I selv medbringe bleer. Vi anbefaler, at I medbringer en pakke af gangen, dog ikke buksebleer. Vi beder jer skrive tydeligt navn på pakken og lægge dem i skabet i garderoben, spørg evt. en personale hvis I er i tvivl. Som udgangspunkt fylder vi op med bleer i barnets toiletkasse, I må dog meget gerne gøre det samme. Hvis jeres barn kommer til at mangle bleer, orienterer vi jer enten med en seddel på garderoberummet, eller via sms. Når det er tilfældet vil vi gerne, at I medbringer flere bleer indenfor max et par dage. Vi har bleer som børnene kan låne i nødstilfælde. Vi fylder op i vores "lånebleer" med de bleer jeres barn har lånt, når I igen har bleer med.

**Sovedyr/soveklud og sutter:**

Jeres barn må naturligvis gerne medbringe både sovedyr/soveklud og sutter. Vi gør dog opmærksom på, at vi gerne vil at der er navn på alle tingene. Det gør vi både af hensyn til hygiejne, så børnene ikke kommer til at dele sutter, men også fordi vi ikke nødvendigvis kan huske lige præcis den sut der er jeres barns. Vi ser helst ikke, at barnet medbringer legetøj af flere årsager, primært oplever vi, at det skaber konflikter imellem børnene og i nogen tilfælde sker det, at legetøjet går i stykker, eller er blevet væk i løbet af dagen.

**Børnenettet:**

På nuværende tidspunkt benytter vi i institutionen app'en "Børnenettet". App'en kan hentes ned til jeres telefoner og til tablet. I vuggestuen er der i garderoben en skærm, hvorpå vi gerne vil, at I

tjekker jeres barn ind og ud hver dag. I forbindelse med ind-/udtjekning vil I kunne læse evt. Opslag fra barnets dag, og/eller hvis der er opslag om fx børnesygdomme o.lign.

Det er også via "Børnenettet" at vi beder jer registre sygdom, fridage, ferie mv. I forbindelse med længere ferieperioder, som fx sommer-og juleferie vil der blive informeret om en skæringsdato, for seneste tilbagemelding. Disse skæringsdatoer er vigtige, og skal overholdes, da de bruges til at beregne bemandingsbehovet for hele vores område vest. Det betyder også, at i nogen ferieperioder er der tale om fællespasning af flere børn fra forskellige institutioner i området. Det vil ikke altid være her i institutionen, da det går på tur, men der vil som udgangspunkt altid være personale fra vores institution at finde, dog ikke dækkende hele åbningstiden.

Vi som personale forsøger at holde ferie-og fridage når børnene holder ferie, hvilket også er en vigtig grund til at overholde skæringsdatoerne, ellers skal institutionen undvære personale i de perioder, hvor børnene er tilbage fra ferie igen.

### **Sygdom:**

Som nævnt ovenfor, så beder vi jer registre evt. sygdom på "Børnenettet". Skulle der være tale om fx smitsomme børnesygdomme eller lignende, vil vi gerne, at I kontakter institutionen, så vi kan orientere de øvrige forældre og personalet. Vi gør opmærksom på, at vi selvfølgelig har tavshedspligt. Skulle jeres barn blive syg i institutionen ringer vi til jer. Vi beder jer derfor altid opdatere jeres telefonnumre på "Børnenettet", og allerhelst med et arbejdsnummer også. I kan også skrive en bedsteforælder på, som vi må kontakte i disse tilfælde. Husk altid at gøre os opmærksomme på, hvis en anden end jer henter jeres barn, da vi ikke må udlevere barnet uden jeres samtykke.

### **Mad og måltider:**

I institutionen er der vedtaget madordning, dette besluttes ved valg hvert andet år. I madordningen dækkes alle barnets måltider i løbet af institutionens åbningstider. Vores køkkenassistent orienterer både via "Børnenettet" og på opslagstavlen i vuggestuen om den gældende uges madplan.

I vuggestuen fordeles måltiderne således:

6.30-7.30 Morgenmad, som spises i børnehaven

8.30-9.00 Formiddagsmad

11.00-11.30 Frokost

13.30-ca. 15.15 Eftermiddagsmad

Vi vil rigtig gerne, at aflevering af jeres barn sker enten før kl 8.30, eller efter kl 9.00, så vi som personale kan fordybe os i snakke med børnene omkring dagens aktiviteter og selve måltidet. Vi oplever det som værende meget forstyrrende for de resterende børn, hvis personalet skal gå fra bordet og hjælpe med afsked. Ligeledes vil vi gerne være med til at give jeres barn, den bedste start på dagen.

Skulle jeres barn have brug for specialkost grundet allergier, beder vi jer medbringe en lægeerklæring, så sørger køkkenet for resten.

### **Søvn:**

I institutionen er vi af den opfattelse, at søvn avler søvn. Hvilket vil sige, at vi helst ikke røre for meget ved barnets søvnmønster. Men vi er selvfølgelig altid villige til, at indgå i dialog omkring jeres barns behov, her vil vi bidrage med vores teoretiske viden og erfaringer indenfor området.